

# DISEÑO Y APLICACIÓN DE DOS JUEGOS DE SIMULACIÓN DE EPIDEMIA: TOXIINFECCIÓN ALIMENTARIA Y COVID-19

Inmaculada Salcedo-Bellido, Rocío Barrios-Rodríguez, Pilar Requena  
Dpto. Medicina Preventiva y Salud Pública

La aplicación práctica de la epidemiología en el estudio de brotes epidémicos puede resultar ardua para el estudiantado. El uso de metodologías innovadoras podría facilitar la comprensión de la materia.

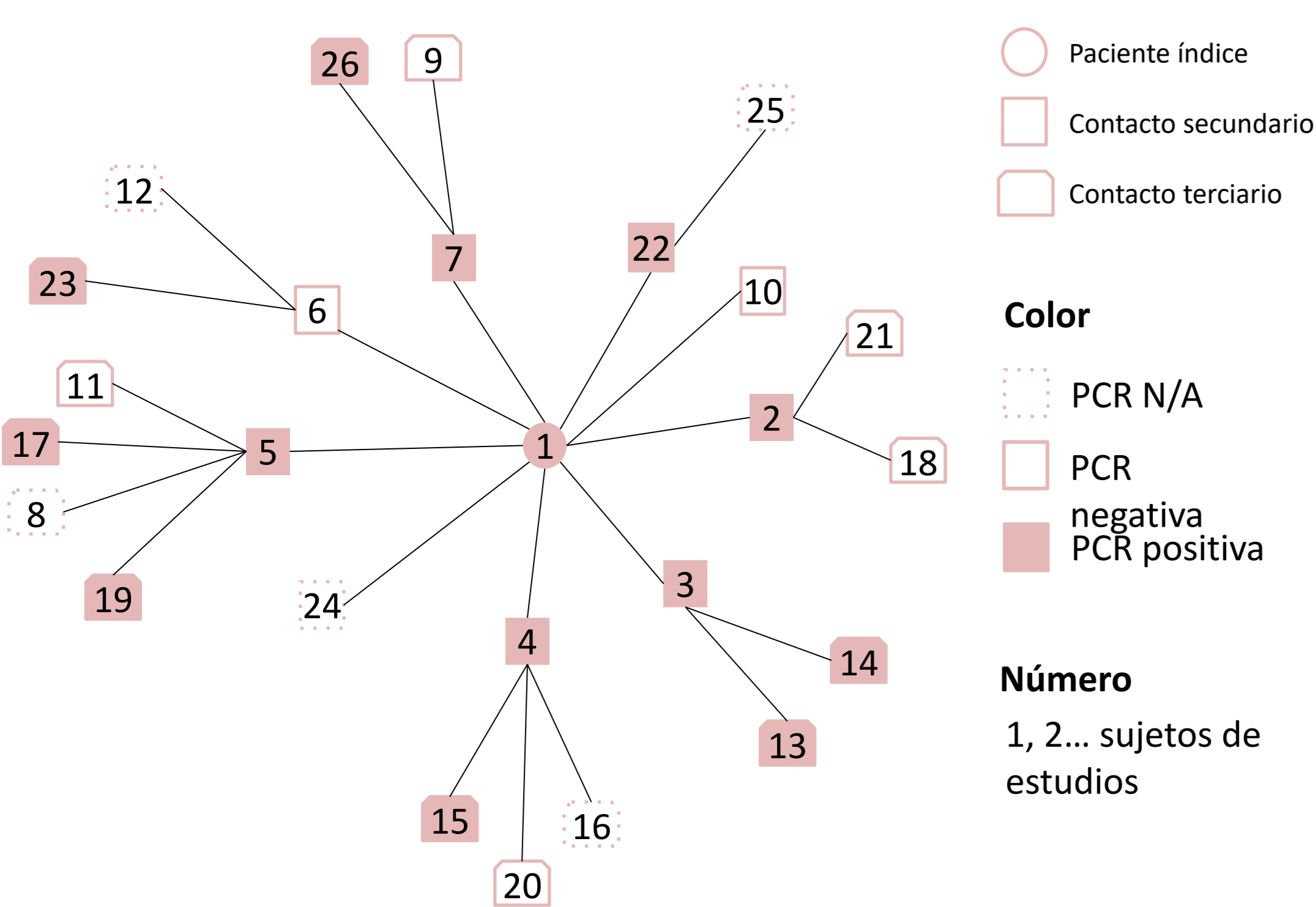
## Objetivos:

- ✓ Desarrollar dos juegos que simulen dos brotes/epidemias de enfermedades transmisibles, una transmitida por alimentos y otra por el aire
- ✓ Aplicar estos juegos en asignaturas y valorar la satisfacción del alumnado con la actividad docente

COVID-19

BROTE ALIMENTARIO

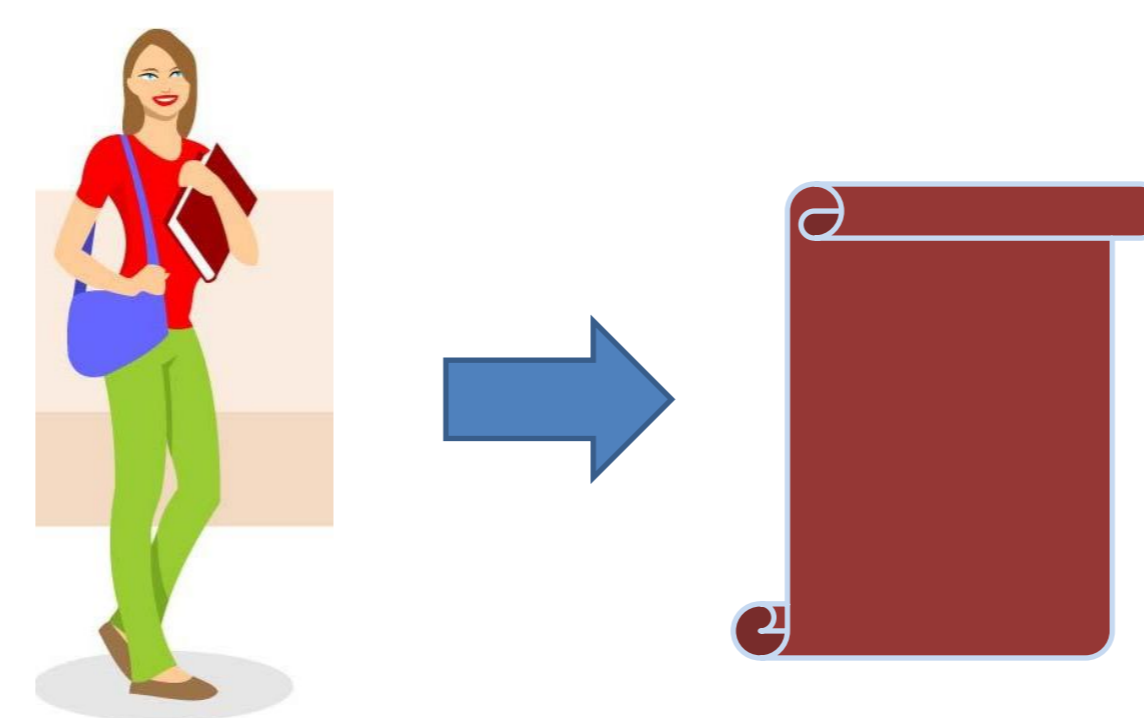
## 1: TRABAJO PROFESORAS



### FICHA EPIDEMIOLÓGICA

Número sujeto: 1  
Historia:  
Convive con el sujeto 7.  
El día 1 vuelve de un viaje por trabajo en la Semana de la Moda de Milán.  
Esa misma noche, mientras daba un paseo, se encuentra a su primo, sujeto 2, montado en su coche y mantiene una conversación durante 2 minutos.  
El día 2 va al cine y se sienta entre los sujetos 6 y 24. En la fila de atrás, justo detrás de ella, se encuentra su vecino, el sujeto 3, con quien ha conversado brevemente en la cola. Por la noche queda para cenar con los sujetos 8, 4 y 22, con los que no mantiene distancia de seguridad.  
El día 4 por la mañana tiene una prueba ginecológica y acude a su cita médica sin mascarilla. Es la última paciente del turno. La médica es el sujeto 5 y tampoco lleva mascarilla (son las semanas iniciales de pandemia cuando no hay casos en España).  
Esa misma tarde debuta con fiebre (39 °C) y empieza con tos.  
Al día siguiente (día 5), viendo que no remiten los síntomas y asustada por las noticias que llegan de Italia, acude a Urgencias donde le dan una mascarilla a la entrada y le hacen una prueba de PCR por sospecha de COVID-19, dado su viaje a Italia. Como tiene síntomas leves, le dicen que se vuelva a casa y se aisle en una habitación.  
El día 6 la llaman por la mañana confirmando que la PCR ha dado positivo.  
Resultado test diagnóstico: POSITIVO  
Técnica de aislamiento:  
Cuarentena: día 5 (hasta resultado PCR)  
Aislamiento: desde el día 6 hasta el día 14.  
A partir del día 15 vida normal, siempre y cuando lleve 3 días sin síntomas.  
¿Cuál es el 1º día?  
- Confirmado con síntomas: el día del inicio de síntomas  
- Confirmado asintomático: el día de la realización de la prueba (toma muestra, no día de resultado)  
- Contacto estrecho: el último día que ha sido contacto estrecho de caso confirmado

## 2: TRABAJO ALUMN@S



Individual → Rol: rastreadores

- ✓ Requerimiento prueba diagnóstica
- ✓ Características del aislamiento



Equipo → Rol: epidemiólogos

- ✓ Dibujo del brote
- ✓ Cálculo medidas epidemiológicas (incidencia, mortalidad, Ro...)

## 3: EVALUACIÓN ACTIVIDAD

### Cuestionario auto-administrado

- ✓ Información demográfica, académica y de COVID-19
- ✓ Cuestionario de satisfacción del discente

Título de la actividad

04/03/2019 CPIFP Aynadamar

Desarrollo profesional en salud  
Agencia de Calidad Sanitaria de Andalucía

### Cuestionario de satisfacción del discente

El siguiente cuestionario pretende conocer cuál es tu opinión acerca del desarrollo de la formación en la que has participado, con el objetivo de identificar elementos de mejora.  
Indica la opción que te parezca más adecuada, teniendo en cuenta que 0 es el "grado más bajo de satisfacción o estar totalmente en desacuerdo" y 10 el "grado más alto de satisfacción o estar totalmente de acuerdo".

5 Bloques

Utilidad	Metodología	Organización y recursos	Capacidad docente	Valoración global
↓				
23 ítems				
1-10	"Bajo grado de satisfacción"		"Alto grado de satisfacción"	

Agencia de Calidad Sanitaria de Andalucía, 2012

## RESULTADOS

- ✓ Participaron 349 alumnos: Odontología (34,7%), Farmacia (21,2%), Nutrición Humana y Dietética (NHD) (20,1%), Enfermería (12,3%), Ciencia y Tecnología de los Alimentos (CTA) (6,9%) y Doble grado NHD-CTA (4,9%).
- ✓ Valoración global media: media-alta 15,8/20 (DE: 4,35).
- ✓ Las alumnas dieron una puntuación más alta al equipo docente que los alumnos, y los estudiantes de CTA puntuaron más alto el apartado de organización y recursos.
- ✓ Análisis con estudiantes que hicieron la actividad antes de que la vacunación anti-COVID-19 se implementase: Los que había pasado dicha enfermedad otorgaron una puntuación más baja en la metodología y valoración general de la actividad que los que no la habían pasado.
- ✓ PENDIENTE: ANÁLISIS CUALITATIVO SOBRE OPINIÓN ESTUDIANTADO y PROPIEDAD INTELECTUAL JUEGO.

# PROGRAMA DE RETROALIMENTACION SOBRE LA DOCENCIA

Rocío Barrios-Rodríguez, Inmaculada Salcedo-Bellido, Pilar Requena

Dpto. Medicina Preventiva y Salud Pública

## Revisión por pares de la docencia (RPD)

Proceso colaborativo e intencional de observación de la enseñanza para mejorar su desempeño



La enseñanza debe tratarse como su contraparte académica, la investigación, donde uno permanece conectado a la comunidad y recibe una revisión continua para lograr el crecimiento

Harris, K.-L., Farrell, K., Bell, M., Devlin, M., y James, R. (2008).

INTERNATIONAL JOURNAL FOR ACADEMIC DEVELOPMENT  
<https://doi.org/10.1080/1360144X.2022.2032718>

Routledge  
Taylor & Francis Group

Check for updates

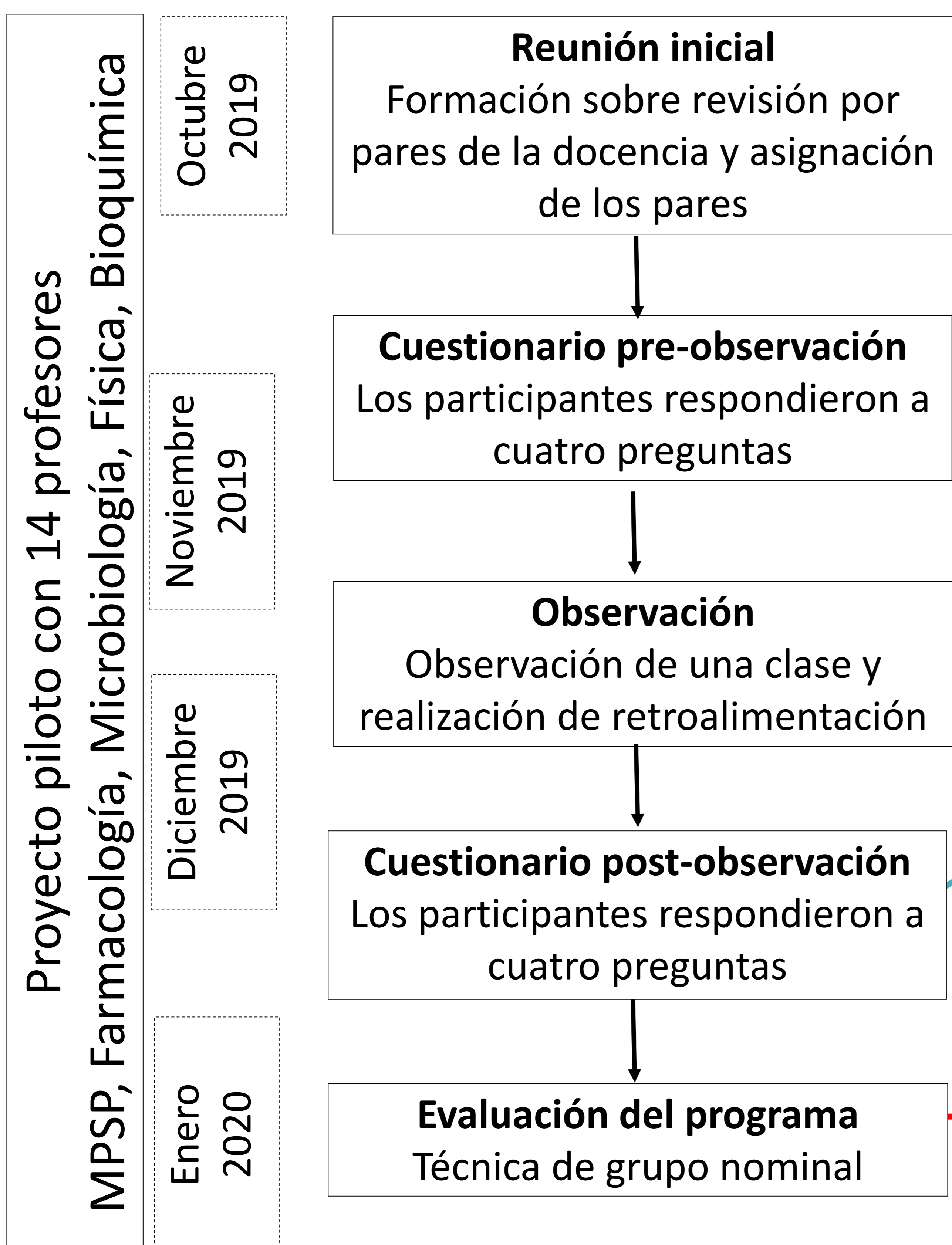
## Peer review of teaching: using the nominal group technique to improve a program in a university setting with no previous experience

Rocío Barrios-Rodríguez <sup>ID</sup><sup>a,b,c</sup>, Inmaculada Salcedo-Bellido <sup>ID</sup><sup>a,b,c</sup>, José Juan Jiménez-Moleón <sup>ID</sup><sup>a,b,c</sup>, Macarena Lozano-Lorca <sup>ID</sup><sup>a,c</sup>, Noelia Galiano-Castillo <sup>ID</sup><sup>c,d,e,f</sup>, Enrique José Cobos <sup>ID</sup><sup>c,g</sup>, José Dámaso Vilchez Rienda <sup>ID</sup><sup>h</sup>, Rocío Olmedo-Requena <sup>ID</sup><sup>a,b,c</sup>, Carmen Amezcua-Prieto <sup>ID</sup><sup>a,b,c</sup>, Sandra Martín-Peláez <sup>ID</sup><sup>a</sup>, Carmen María González Domenech <sup>ID</sup><sup>i</sup>, Juan Pedro Arrebola Moreno <sup>ID</sup><sup>a,b,c</sup>, Raúl A. Rica <sup>ID</sup><sup>j</sup>, María Eugenia García-Rubiño <sup>ID</sup><sup>k</sup> and Pilar Requena <sup>ID</sup><sup>a,c</sup>

1. ¿Cuáles crees que son tus fortalezas al impartir clase?
2. ¿Cuáles crees que son tus debilidades al impartir clase?
3. ¿Cómo crees que te sentirás al ser observado en tu práctica docente?
4. ¿Cómo esperas que la actividad de RPD afecte a tu docencia?

- ✓ Teoría o práctica
- ✓ Retroalimentación confidencial

1. ¿Han coincidido tus fortalezas con las del observador?
2. ¿Han coincidido tus debilidades con las del observador?
3. ¿Cómo te has sentido al ser observado durante tu práctica docente?
4. ¿Se han cumplido las expectativas que tenías sobre la RPD?



## RESULTADOS

- ✓ Los cuestionarios mostraron que la RPD ayudó a descubrir **nuevas debilidades** pero no nuevas fortalezas en la práctica docente.
- ✓ Los cuestionarios promovieron la **auto-reflexión sobre el propio desempeño docente**.
- ✓ Los **sentimientos negativos preconcebidos** sobre el hecho de ser observado en clase, **desaparecieron** durante la observación en la mayoría de participantes.
- ✓ El grupo nominal destacó que “asegurar que las parejas de docentes pertenezcan a diferentes áreas de conocimiento” y “ofrecer información a los futuros participantes” puede mejorar el programa de RPD y aumentar la participación docente.



UNIVERSIDAD DE GRANADA

Unidad de Calidad, Innovación Docente y Prospectiva

Convocatoria: 2019

Código del Proyecto: 19-27

planFIDO | UGR |